

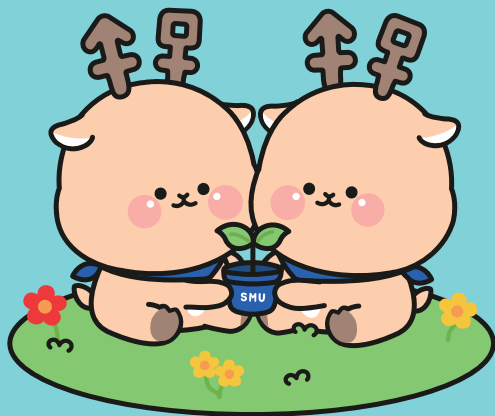
2022 상명대학교 학사제도 안내서

유연하게,
엄정하게,



학사제도 안내

대학혁신 지원사업 상명대학교 | 교무처 학사운영팀
SANGMYUNG UNIVERSITY



2022학사제도안내
2022 ACADEMIC POLICIES
contents

유연하게,
엄정하게,

chapter 1

학점과 전공은 어떻게 이수해야 할까요?

I. 입학에서 졸업까지	4
II. 필수 전공제도	8
III. 필수 전공제도별 핵심이수체계	13
IV. 캠퍼스 간 복수전공과 전과제도	14

chapter 2

전공을 이수하면서 경력개발도 가능합니다

I. SM-CDR(Career Development Roadmap)	16
II. 자기설계학기(학점)제	18
III. 특별학기	19
IV. 스마트출결	19
V. 강의평가 피드백 제공	19

chapter 3

샘물통합정보시스템을 활용한 학사시스템 20

chapter 4

학사제도에 관한 질문이 있어요!

학사제도 FAQ	22
----------	----

부록

I. 졸업소요 취득학점 안내 [전공]	30
II. 졸업소요 취득학점 안내 [교양]	31
III. 로보어드바이저 안내	32
IV. 학사관련 규정 안내	33
V. 학사상담 안내	34

학점과 전공은 어떻게 이수해야 할까요?

I 입학에서 졸업까지

1 한눈에 보는 졸업요건

졸업하기 위해서는
130학점 이상
 이수해야 합니다!
 (2013 이전 학번: 140학점 이상)


교양

입학년도 기준으로
 학점을 이수
 교양필수(기초, 상명핵심역량)
 + 교양선택(균형, 일반)


전공

입학년도 혹은 복학원학년
 기준으로 학점을 이수*
 다전공/부전공/심화전공 중
 택일하여 필수로 이수
 (2016학년부터)


**교양·전공
 외의 학점**

전공·교양·일반선택 중
 원하는 교과목으로 총 학점
 이상 이수

외국어졸업인증/ 졸업논문(시험) 통과 등의 졸업요건 충족

2022*****

* 복학원학년 기준: 졸업을 할 때(학적변동에 따른 예정 졸업년도) 같이 졸업하는 학년의 기준
 (예, 2022년도 2월 졸업예정자: 2018학년도 신입학자의 기준으로 이수)

2 공통 졸업요건



3 교양 및 전공 학점 이수

교양 교육과정

총 33학점 이상 이수
(교양 필수 15학점 + 교양 선택 18학점)

■ 예시 : 2022학번 기준



전공 교육과정

아래 전공제도 중 **택1** 이수 필수(2016학번 입학자부터)



* 학년별로 상이하니 반드시 확인 요망
* 융합경영학과는 교필 14학점 이상, 교선 19학점 이상 이수

4 졸업구분 Road Map



- 1) 「학사에 관한 규정」 제12조(학점등록)
- 1학점부터 3학점까지는 해당 학기 수업료의 6분의 1 해당액
 - 4학점부터 6학점까지는 해당 학기 수업료의 3분의 1 해당액
 - 7학점부터 9학점까지는 해당 학기 수업료의 2분의 1 해당액
 - 10학점 이상은 해당 학기 수업료 전액

2) 휴학: 휴학 잔여학기에 한하여 휴학 가능



개인별 졸업이수학점 조회 방법

샘물통합정보시스템 ▶ 학생기분 ▶ 졸업 ▶ 졸업기준학점조회

No.	대학	소속	입학구분	교과명	교과번호	학점	단형(심화)전공			전공			부전공	말년선액	총합(이수학점)	졸업(필수학점)	초기졸업(필수학점)			
							학개	전평	전선	전선	전공평	학개						관평	전선	
10	인문사학과	역사문화연구원	일반	17	16	39	0	0	15	45	60	0	0	36	36	21	37	130	1.7	4
11	인문사학과	역사문화연구원	일반	17	16	39	0	0	0	60	60	0	0	36	36	21	37	130	1.7	4
12	인문사학과	역사문화연구원	학사학위	0	0	0	0	0	0	60	60	0	0	36	36	21	5	95	0	0
13	인문사학과	지역발전연구원	일반	17	15	33	0	0	15	45	60	0	0	36	36	21	37	130	1.7	4
14	인문사학과	지역발전연구원	일반	17	15	33	0	0	0	60	60	0	0	36	36	21	37	130	1.7	4
15	인문사학과	지역발전연구원	학사학위	0	0	0	0	0	0	60	60	0	0	36	36	21	5	95	0	0
16	인문사학과	문화정보연구원	일반	17	15	33	0	0	15	45	60	0	0	36	36	21	37	130	1.7	4
17	인문사학과	문화정보연구원	일반	17	15	33	0	0	0	60	60	0	0	36	36	21	37	130	1.7	4
18	인문사학과	문화정보연구원	학사학위	0	0	0	0	0	0	60	60	0	0	36	36	21	5	95	0	0
19	인문사학과	공간정보학부	일반	17	16	39	0	0	15	45	60	0	0	36	36	21	37	130	1.7	4
20	인문사학과	공간정보학부	일반	17	16	39	0	0	0	60	60	0	0	36	36	21	37	130	1.7	4
21	인문사학과	공간정보학부	학사학위	0	0	0	0	0	0	60	60	0	0	36	36	21	5	95	0	0
22	인문사학과	공간정보학부	일반	17	15	33	0	0	15	45	60	0	0	36	36	21	37	130	1.7	4
23	인문사학과	공간정보학부	일반	17	15	33	0	0	0	60	60	0	0	36	36	21	37	130	1.7	4
24	인문사학과	공간정보학부	학사학위	0	0	0	0	0	0	60	60	0	0	36	36	21	5	95	0	0
25	인문사학과	기후변화학과	일반	17	15	33	0	0	15	45	60	0	0	36	36	21	37	130	1.7	4
26	인문사학과	기후변화학과	일반	17	15	33	0	0	0	60	60	0	0	36	36	21	37	130	1.7	4
27	인문사학과	기후변화학과	학사학위	0	0	0	0	0	0	60	60	0	0	36	36	21	5	95	0	0
28	인문사학과	국가안전학과	일반	17	16	39	0	0	15	45	60	0	0	36	36	21	37	130	1.7	4
29	인문사학과	국가안전학과	일반	17	16	39	0	0	0	60	60	0	0	36	36	21	37	130	1.7	4
30	인문사학과	국가안전학과	학사학위	0	0	0	0	0	0	60	60	0	0	36	36	21	5	95	0	0

※ 2022학년도 입학한 편입생 조회 기준 : 학번 앞 4자리숫자(2020*****, 20학년도 기준 참고)

5 성적관련 안내

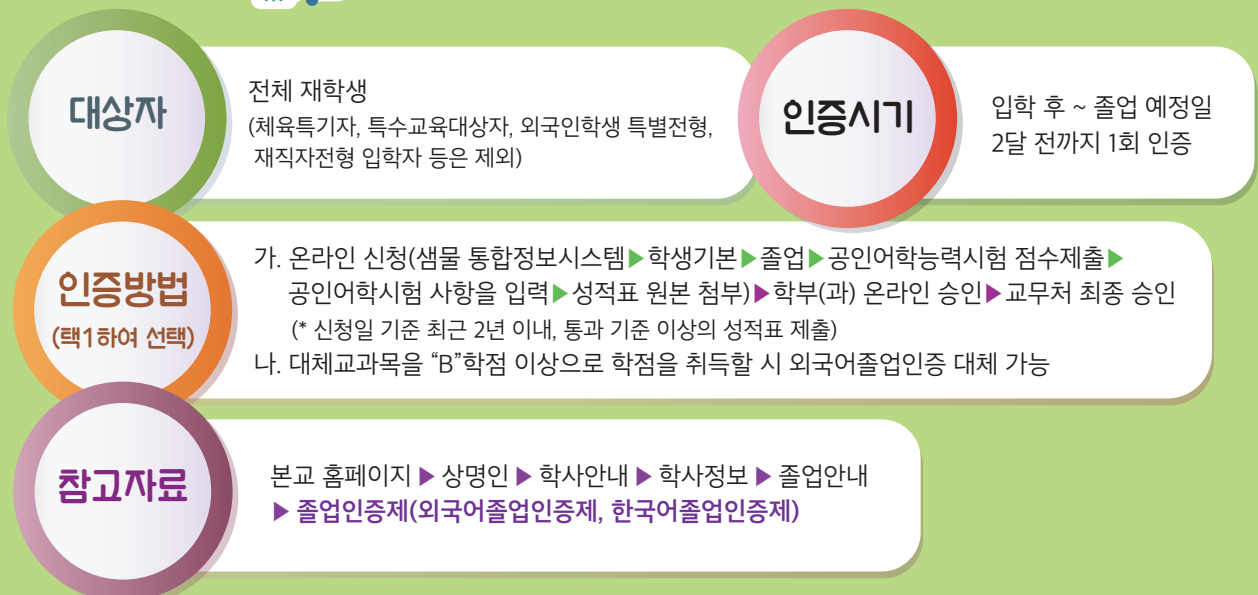
성적평가 배정비율	상대평가I 유형 (A+~A 30%이하, A+~B 70%이하)	상대평가II 유형 (A+~A 40%이하, A+~B 80%이하) [대상] 1. 원어강의 강좌 2. 20명 미만 수강 강좌 3. 군사학 교과목 등	상대평가 예외 [대상] 1. (학교)현장실습, 대학 e-러닝 기반 학점인정 컨소시움 2. P/F 교과목: 전공과창업, 교양과인성, 현장실습 등 3. 10명 미만 수강 강좌
	학사 경고 <ul style="list-style-type: none"> · 1/2학년: 평점평균 1.6 미만 · 3/4학년: 평점평균 1.75 미만 · 연속 3회 학사경고시 제적 	장기 결석자의 성적부여 <ul style="list-style-type: none"> · 학기당 수업시간 1/4이상 결석 시 F등급 부여 	
재수강 제도 <ul style="list-style-type: none"> · C+ 이하 성적 취득 교과목 재수강 가능 · 동일한 학수번호 교과목에 한하여 재수강 가능 · 재수강 최대 성적제한: B+ · 재수강 최대 횟수제한: 6과목* 	* 단, 교양필수·전공필수·교직·외국인 학생이 재수강한 교과목 취득 성적 등급이 'F'일 경우, 총장이 인정하는 경우 예외로 함		
이수구분 정정 <ul style="list-style-type: none"> · 다양한 이유(다전공, 부전공, 전과 신청 또는 취소, 교육과정 개편 등)로 인하여 원 이수구분에서 다른 이수구분으로 인정받아야 하는 경우 신청 · 과목당 입학년도 혹은 졸업년도 개설학과 이수구분에 따라 신청가능 · 샘플통합정보시스템-학생기본-성적정보-이수구분정정 신청 			
성적 이의신청 <ul style="list-style-type: none"> · 소정기간에 성적을 열람하여 이의가 있는 경우 이의신청 및 정정기간 내에 해당 교·강사에게 샘플 통합정보 시스템을 통하여 직접 이의신청 			

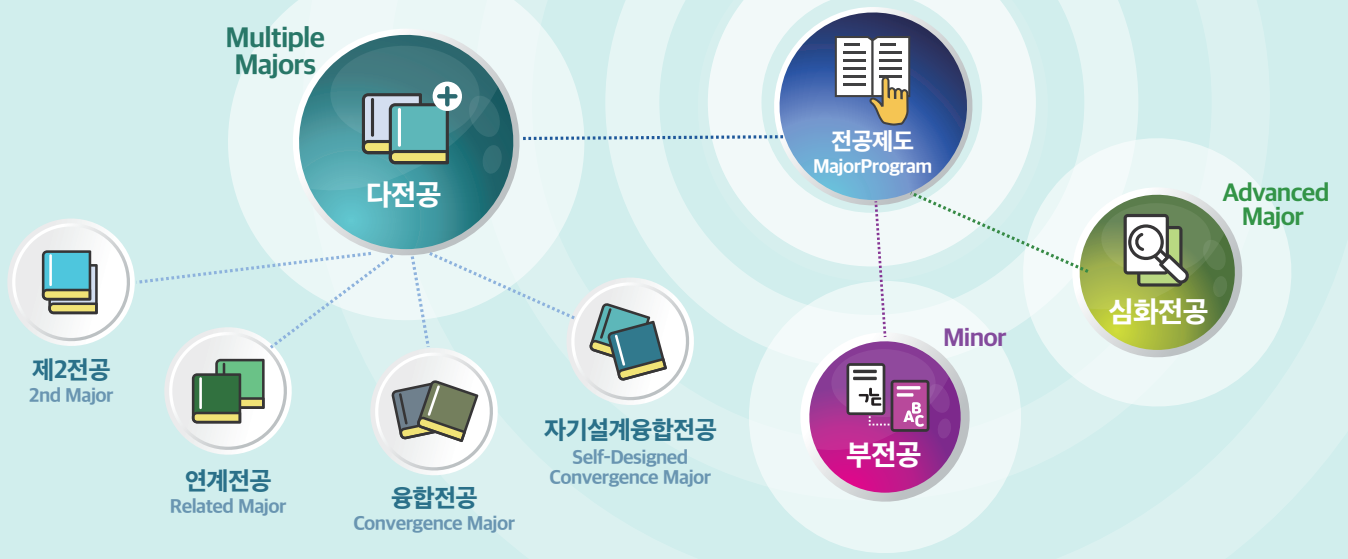
※ P/F지정 교과목은 총 취득학점(학점의 수)에는 반영이 되나, 평점평균에는 반영되지 않음

6 외국어졸업인증



외국어능력시험 응시 혹은 대체교과목 이수를 통해 외국어 능력을 인증하는 제도





1 다전공 | 주전공 외 다양한 전공을 이수하여 전공별 학위를 취득하는 제도

제2전공

주전공 외 타학과의 전공 교육과정을 이수하여 복수의 학위를 취득하는 제도

신청자격	<ul style="list-style-type: none"> · 2개 학기 이상 수료(예정)자 · 최소 이수 학점: 140학점 중 35학점 이상(2013학번 이전) 130학점 중 33학점 이상(2014학번 이후)
신청시기	매년 5월, 11월 중 본교 홈페이지 별도 공지
선발과정	<p>가) 샘플통합정보시스템에서 제2전공 신청</p> <p>나) 학과 승인</p> <p>다) 모집 인원 범위 내 신청자 중 총 평점평균 우수자 순으로 선발 (예체능계열의 제2전공은 실기능력 전형을 실시할 수 있음.)</p> <p>라) 학사운영팀 승인 후 이수 안내</p>
모집인원	학과별 입학정원의 100%
졸업학점	주전공 학점 및 제2전공 학점을 각각 36~50학점 이상 이수하여야 함(학과별로 학점 확인 필요) (2015학년도 이전 입학자는 다전공 이수 시의 졸업소요학점 기준을 적용하여 이수함)
특기사항	<ul style="list-style-type: none"> · 사범대학 소속 학과를 제2전공으로 신청 가능 (단, 교직목적 다전공은 교직과정 이수자만 가능) · 졸업을 위해서는 주전공, 다전공 각각의 졸업 학점 이수 및 졸업 논문(시험)을 통과해야 함 · 주전공과 다전공간 학수번호가 동일한 교과목의 경우, 최대 6학점까지 중복 인정 가능 · 다전공 승인 이전에 수강한 교과목은 승인 후 다전공 학점으로 인정 (소속 학과사무실에 이수구분 정정 문의) · 본교 홈페이지 ▶ 상명인 ▶ 학사안내 ▶ 학사정보 ▶ 전공제도 ▶ 다전공(제 2전공)

연계전공

융합전공

2개 이상의 학과가 연계하여 구성한 전공

2개 이상의 학과가 융합하여 구성한 전공

신청자격	<ul style="list-style-type: none"> · 2개 학기 이상 수료(예정)자 · 최소 이수 학점: 140학점 중 35학점 이상(2013학번 이전) 130학점 중 33학점 이상(2014학번 이후) 	신청시기	매년 5월, 11월 중 본교 홈페이지 별도 공지
선발과정	<ul style="list-style-type: none"> 가) 샘플통합정보시스템에서 연계-융합전공 신청 나) 학과 승인 다) 모집 인원 범위 내 신청자 중 총 평점평균 우수자 순으로 선발 라) 승인 후 이수 안내 	모집인원	각 60명
졸업학점	연계-융합필수 및 각 영역별 이수 기준 학점을 반드시 이수하여 총 36학점 이상 이수하여야 함		
특기사항	<ul style="list-style-type: none"> · 졸업을 위해서는 주전공, 다전공 각각의 졸업 학점 이수 및 졸업 논문(시험)을 통과해야 함 · 주전공과 다전공간 학수번호가 동일한 교과목의 경우, 최대 6학점까지 중복 인정 가능 · 승인 이전에 수강한 교과목은 승인 후 다전공 학점으로 인정(소속 학과사무실에 이수구분 정정 문의) · 주관학과 및 참여학과 소속 재학생이 아니어도 신청 가능 · 본교 홈페이지 ▶ 상명인 ▶ 학사안내 ▶ 학사정보 ▶ 전공제도 ▶ 다전공(연계전공/융합전공) 		

연계전공 종류

융합전공 종류



연계전공명
주관학과
참여학과

융합전공명
주관학과
참여학과

빅데이터과학 연계전공

문화콘텐츠 연계전공
역사콘텐츠전공
공간환경학부, 게임전공,
지적재산권전공, 조형예술전공,
계당교양교육원

문화콘텐츠 연계전공

역사콘텐츠전공
공간환경학부, 게임전공,
지적재산권전공, 조형예술전공,
계당교양교육원

스마트생산 융합전공

경영학부
휴먼지능정보공학전공
계당교양교육원

지능정보 융합전공

휴먼지능정보공학전공
경영학부,
계당교양교육원

빅데이터 애널리틱스 융합전공

경영학부
글로벌경영학과, 경제금융학부,
문화정보학전공,
컴퓨터과학전공, 행정학부,
휴먼지능정보공학전공

콘텐츠제작 연계전공

한일문화콘텐츠전공
조형예술전공, 게임전공
디지털만화영상전공
(천안캠퍼스)
문화예술경영전공
(천안캠퍼스)

부동산학 연계전공

경제금융학부
공간환경학부,
행정학부

아동·청소년상담 연계전공

가족복지학과
교육학과

게임애니메이션 시용합전공

게임학과
애니메이션전공,
한일문화콘텐츠전공

핀테크 인텔리전스 융합전공

경제금융학부
휴먼지능정보공학전공,
경영학부, 컴퓨터과학전공,
계당교양교육원

신산업비즈니스 융합전공

경제금융학부
경영학부, 의류학전공,
컴퓨터과학전공,
휴먼지능정보공학전공,
항공신소재전공

미디어아트 연계전공

조형예술전공
게임전공,
애니메이션전공,
계당교양교육원

공간정보 빅데이터 연계전공

공간환경학부
경제금융학부,
행정학부,
컴퓨터과학전공

영유아 체육과건강교육 연계전공

가족복지학과
스포츠건강관리전공

인공지능 융합전공

SW융합학부
컴퓨터과학전공,
휴먼지능정보공학전공, 게임전공,
소프트웨어학과(천안캠퍼스)

금융데이터시 융합전공

휴먼지능정보공학전공
경제금융학부,
경영학부

문화예술교육 융합전공

음악학부
무용예술전공,
조형예술전공,
생활예술전공

디지털인문정보 융합전공

역사콘텐츠전공
문화정보학전공,
한일문화콘텐츠전공,
게임전공,
계당교양교육원

음악경영학 연계전공

음악학부
글로벌경영학과,
계당교양교육원

바이오 헬스데이터 융합전공

주관대학: 상명대학교
[참여대학] 단국대학교, 대전대학교,
동의대학교, 우송대학교,
원광보건대학교, 홍익대학교

바이오 헬스디자인 융합전공

주관대학: 상명대학교
[참여대학] 단국대학교, 대전대학교,
동의대학교, 우송대학교,
원광보건대학교, 홍익대학교

외식경영학 연계전공

식품영양학전공
경영학부

자기설계융합전공

학생 스스로 2개 이상의 전공을 하나의 교육과정으로 융합·설계하는 전공

SM-ISM

[상명이즘]

여러 학문 분야를 접목하여 스스로 설계하는 전공



여러 학문을 종합하여 학생 스스로, 가장 “상명스러운” 전공을 주도적으로 설계해 나가는 제도



신청자격	<ul style="list-style-type: none"> · 2개 학기 이상 수료(예정)자 · 최소 이수 학점: 140학점 중 35학점 이상(2013학번 이전) 130학점 중 33학점 이상(2014학번 이후)
신청시기	매년 5월, 11월 중 본교 홈페이지 별도 공지
자기설계 융합전공 선발과정	<p>가) 자기설계융합전공 신청서류를 지도교수와 협의 후 제출</p> <p style="text-align: center;">신청 시 구비서류</p> <ul style="list-style-type: none"> · 자기설계융합전공 신청서 · 자기설계융합전공 지도교수 승인서 · 자기설계융합전공 개요 및 학업이수계획서 · 자기설계융합전공 교육과정표 · 자기설계융합전공 이수계획표 <p>나) 학과장과 지도교수는 학생이 설계한 교육과정 관련분야 학과 전공교수 5인 내외와 자기설계융합전공 지도위원회 구성</p> <p>다) 자기설계융합전공 지도위원회에서는 지정된 기간 내에 학생의 신청 내용에 대한 적절성 및 타당성을 사전 심의하여 학사운영팀 제출</p> <p>라) 지도교수, 교무처장, 각 단과대 학장으로 구성된 자기설계융합전공위원회에서 총괄심의</p> <p>마) 총장의 승인 후 이수 안내</p>
모집인원	신청자 중 심사를 통해 통과 결정
졸업학점	자기설계융합전공으로 54학점 이상의 교육과정을 편성하여 이중 36학점 이상을 이수하여야 함
특기사항	<ul style="list-style-type: none"> · 본교 개설 교과목 뿐 아니라 국내외 교류협정대학을 통해 취득가능한 모든 교과목 편성 가능 · 다전공 승인 이전에 수강한 교과목은 승인 후 다전공 학점으로 인정 (소속 학과사무실에 이수구분 정정 문의) · 주전공과 다전공간 학수번호가 동일한 교과목의 경우, 최대 6학점까지 중복 인정 가능 · 졸업을 위해서는 주전공, 다전공 각각의 졸업 학점 이수 및 졸업 논문(시험)을 통과해야 함 · 사범대학 전공교과목을 편성 및 이수하는 것은 가능하되, 교원자격증 발급 불가 · 본교 홈페이지 ▶ 상명인 ▶ 학사안내 ▶ 학사정보 ▶ 전공제도 ▶ 다전공(자기설계융합전공)

자기설계융합전공을 이수하면 무엇이 좋은가요?

- 1 정해진 전공이 아닌, 우리 대학의 다양한 전공과목 중 본인이 원하는 전공을 직접 설계·구성하여 이수 가능한 전공
- 2 자신의 진로에 맞는 전공 및 과목들을 직접 선정하여 주도적으로 본인의 미래설계 가능한 전공
- 3 4차 산업 시대에 걸맞게 다양한 종류의 전공 지식을 습득하여 학문간 융복합 역량 강화할 수 있는 전공

설계예시

신청자	최○○
자기설계융합전공명	문화예술매개행정전공
학위명	무용학사
전공 구성	한일문화콘텐츠학과, 경영학부, 공공인재학부, 무용예술학과

설계개요

신청자	윤○○
자기설계융합전공명	환경 바이오-에너지공학융합전공
학위명	공학사
전공 구성	생명공학전공, 화학에너지공학전공, 환경생태공학부(고려대)

설계개요

연번	개설학과	교과목	학점
1	한일문화콘텐츠학과	대중문화로 보는 지역문화 콘텐츠	3
2	한일문화콘텐츠학과	빅데이터 기반 문화콘텐츠 분석	3
3	한일문화콘텐츠학과	동아시아 공연예술	3
4	한일문화콘텐츠학과	지역과 도시문화 브랜드 탐사	3
5	경영학부	마케팅	3
6	경영학부	재무관리	3
7	경영학부	마케팅리서치	3
8	경영학부	서비스마케팅	3
9	경영학부	브랜드관리	3
10	경영학부	마케팅전략론	3
11	공공인재학부	행정학개론	3
12	공공인재학부	정책학원론	3
13	공공인재학부	행정통계학	3
14	공공인재학부	조직과 정보관리	3
15	공공인재학부	인적자원관리론	3
16	공공인재학부	조직과 변화관리	3
17	공공인재학부	공공복지와 정책	3
18	공공인재학부	재무행정론	3
19	공공인재학부	전략기획과 혁신	3
20	공공인재학부	문화정책과 국제협력	3
21	무용예술학과	문화예술경영론	2
22	무용예술학과	무용산업경영론	2
23	무용예술학과	문화예술정책 및 법적	2
	계		66

연번	개설학과	교과목	학점
1	생명공학전공	일반생물학1	2
2	생명공학전공	일반생물학2	2
3	생명공학전공	유전학	3
4	생명공학전공	미생물공학	3
5	생명공학전공	생물정보학	3
6	생명공학전공	생물공학공학	3
7	생명공학전공	유전공학	3
8	생명공학전공	유전체학	3
9	생명공학전공	바이오시스템	3
10	화학에너지공학전공	신재생에너지개론	3
11	화학에너지공학전공	바이오공학1	3
12	화학에너지공학전공	에너지환경공학	3
13	화학에너지공학전공	바이오공학2	3
14	화학에너지공학전공	에너지변환공학	3
15	화학에너지공학전공	일반화학1	2
16	화학에너지공학전공	일반화학2	2
17	화학에너지공학전공	일반물리학	2
18	환경생태공학부(고려대)	환경정책학	3
19	환경생태공학부(고려대)	환경법규	3
20	환경생태공학부(고려대)	환경공학1	3
21	환경생태공학부(고려대)	환경공학2	3
22	환경생태공학부(고려대)	환경사회학	3
	계		61

2 부전공 | 주전공 외 타학과의 전공 소정학점(21학점) 이수 시 부전공으로 인정하는 제도

교육과정 이수	주전공 60학점, 부전공 21학점 이상 이수 (2015학년도 이전 입학자 : 주전공은 단일전공 이수 시의 졸업소요학점 기준 적용)
신청자격	· 2개 학기 이상 수료(예정)자 · 최소 이수 학점: 140학점 중 35학점 이상(2013학번 이전) 130학점 중 33학점 이상(2014학번 이후)
신청시기	매년 5월, 11월 중 본교 홈페이지 별도 공지
모집인원	학과별로 수업운영에 지장을 주지 않는 범위 내에서 선발
특기사항	· 연계·융합전공을 부전공으로 이수 불가 · 학위수여 시 주전공학과의 학위명에 부전공 이수를 병행 표기하여 학위증서 수여 · 본교 홈페이지 ▶ 상명인 ▶ 학사안내 ▶ 학사정보 ▶ 전공제도 ▶ 다전공(부전공)

3 심화전공 | 주전공 교육과정 중 전공심화 교과목을 소정 학점 이상 이수하는 제도

* 전공심화 : 3, 4학년 교육과정 중 전공의 심화된 내용을 학습할 수 있는 교과목으로 학과별 전공교육과정 중 18~24학점이 별도 지정되어 있으며, 이 중 15학점 이상 이수

교육과정 이수	전공선택 45학점, 전공심화 15학점 이상 이수
신청자격	2016학년도 이후 학번
신청시기	3학년 진학 시까지 다·부전공을 신청하지 않은 경우, 학과에서 자동 신청
모집인원	다전공, 부전공을 선택하지 않은 모든 학생
특기사항	· 3, 4학년 교육과정에서 학과별 심화전공으로 지정한 전공교육과정(18~24학점) 중 15학점 이상 이수 · 심화전공은 단일전공을 개선한 형태의 제도로 제1전공을 심도있게 탐구할 수 있음 · 심화전공 포기 시, 다전공 또는 부전공을 의무적으로 이수해야 졸업가능 · 본교 홈페이지 ▶ 상명인 ▶ 학사안내 ▶ 학사정보 ▶ 전공제도 ▶ 다전공(심화전공)



2016학번 이후 입학자는

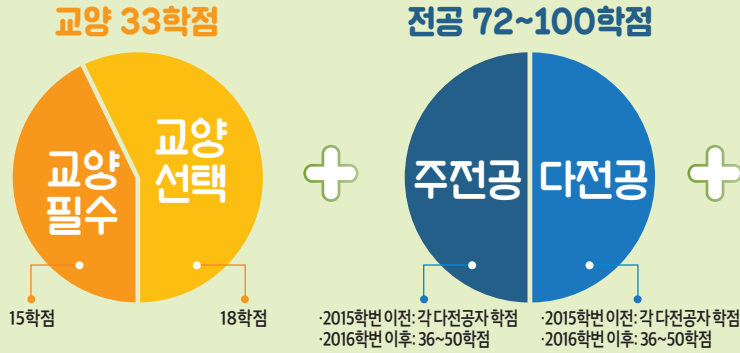
전공제도 중 택일하여 필수 이수

다전공(제2전공, 연계·융합전공, 자기설계융합전공) / 부전공 / 심화전공

필수 전공제도별 핵심이수체계

다전공
총 130학점
*2013학번 이전 140학점

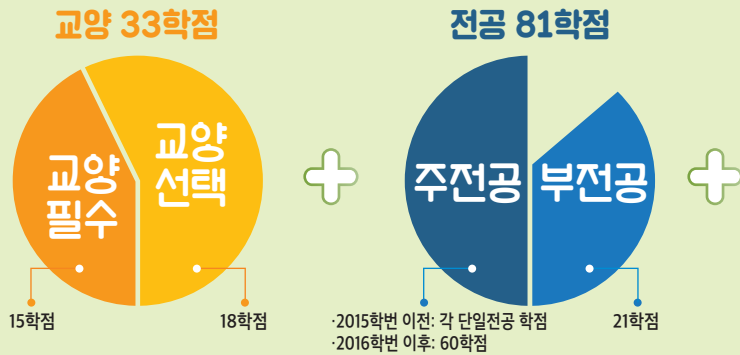
각 전공 학위 수여 [2개 이상 학위]



이 외의 학점을 자유롭게 선택하여 이수(전공, 교양)
외국어 졸업인증 / 제1전공 및 다전공 졸업논문(시험) 등

부전공
총 130학점
*2013학번 이전 140학점

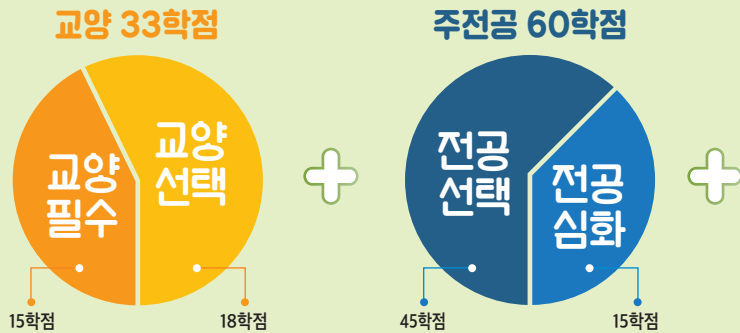
주전공 학위 수여 [1개 학위] + 부전공 기재



이 외의 학점을 자유롭게 선택하여 이수(전공, 교양)
외국어 졸업인증 / 제1전공 졸업논문(시험) 등

심화전공
총 130학점
*2016학번 이후 이수 가능

주전공 학위 수여 [1개 학위]



이 외의 학점을 자유롭게 선택하여 이수(전공, 교양)
외국어 졸업인증 / 제1전공 졸업논문(시험) 등

※ 2022학번 기준 예시

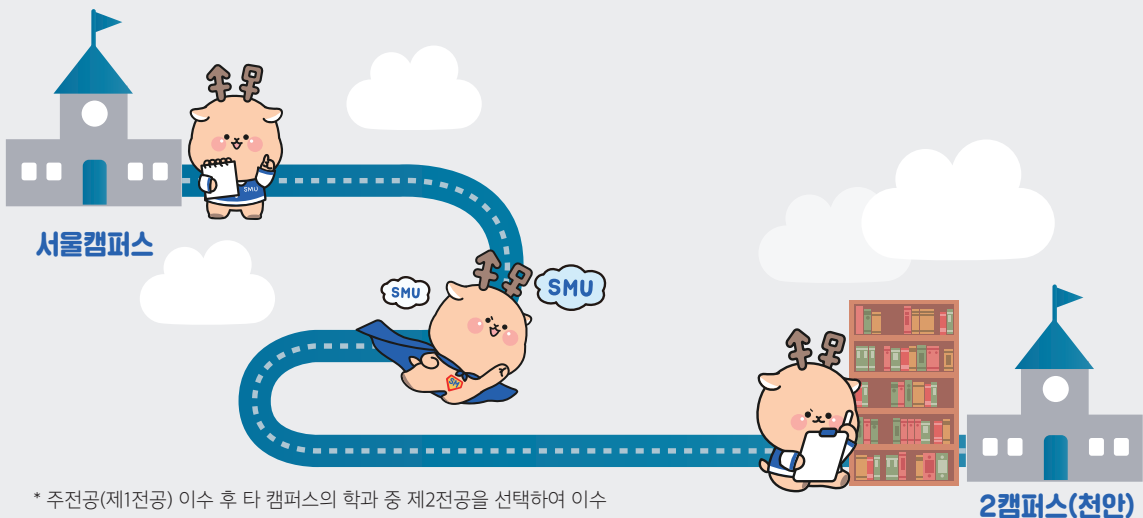
1 캠퍼스 간 복수전공 | 주전공 학점을 모두 이수한 후, 타 캠퍼스의 학과 중 제2전공을 선택하여 집중적으로 이수하는 전공

가 이수 안내

- 주전공 과정을 모두 이수 후, 복수전공을 신청한 타 캠퍼스의 전공 학점 36학점 이상을 이수하여야 함.
- 주전공 및 복수전공의 졸업요건을 모두 만족하였을 때 학위증서를 수여함.

나 신청 안내

신청자격	<ul style="list-style-type: none"> · 주전공(제1전공)의 졸업요건(졸업이수학점, 졸업논문(시험), 외국어 졸업인증, 다·부·심화전공 중 택1 이수 의무 등)을 만족한 8학기 졸업학점 이수예정자 · 조기졸업 대상자 및 학석사연계과정 대상자는 신청 불가
신청시기	8번째 학기 재학 중, 매년 5월, 11월 중 본교 홈페이지 별도 공지
선발과정	<p>가) 캠퍼스 간 복수전공 신청서류를 학과사무실에 제출(학과장의 승인)</p> <p>나) 학과는 접수된 신청서를 학사운영팀에 제출</p> <p>다) 총장의 승인 후 이수 안내</p> <p>* 서류심사를 원칙으로 하나, 필요에 따라 학과별로 구술, 필기, 실기시험 등을 실시할 수 있음</p>
선발인원	해당 학과 입학정원의 100%
특기사항	<ul style="list-style-type: none"> · 주전공에서 이수한 교과목과 복수전공 교과목이 중복될 경우 최대 6학점까지 복수전공 이수학점으로 인정 · 교직이수 목적의 복수전공, 간호학과 복수전공은 불가능 함 · 복수전공 이수 승인을 받은 자는 주전공 이수 후 휴학 없이 2학기~4학기 이내로 복수전공을 이수하여야 함



* 주전공(제1전공) 이수 후 타 캠퍼스의 학과 중 제2전공을 선택하여 이수

2 전과제도

가 캠퍼스 내 전과 | 서울캠퍼스 내 타 학과로 소속을 변경할 수 있는 제도

계열 구분 없이 전과 가능(단, 일반계열에서 사범계열로 전과 불가능)

신청자격	2개 학기 이상 재학하고, 각 학기의 수료학점을 만족한 수료(예정)자 가) 전과 신청학기의 계절수업 학점 및 성적 미포함 나) 재학 중 전과는 1회로 한정함. 다만, 전입 학과에서 원소속 학과로의 복귀의 경우에만 추가 1회 허용함.
신청시기	매학기 5월 및 11월에 본교 홈페이지 별도 공지
모집인원	일반계열 각 학과별 입학정원의 100%이내 사범계열 각 학과 정원 결원 시 (정원 외 모집인원 해당 없음)
선발원칙	가) 모집인원 범위 내 신청자 중 총 평점평균 우수자 순으로 선발 나) 전과는 서류심사를 원칙으로 하되 필요하다고 인정될 경우 추가 전형(필기, 실기 등) 후 선발 다) 총 평점평균이 동점일 경우 학업계획서의 평가등급이 높은 순으로 선발
특기사항	· 국가안보학과와 타학과 사이의 전과 불허 (단, 장교임관 결격 사유 발생 시 국가안보학과 심의위원회 심의 후 전과 허용 가능) · 편입학자, 특성화고 등을 졸업한 재직자전형 입학자 전과 불허

나 캠퍼스 간 전과 | 2캠퍼스(천안)의 학과로 소속을 변경할 수 있는 제도

동일 계열 내에서 전과 가능

신청자격	2학년 2학기 재학생 · 2학년 2학기 이수(예정)학점: 2014학번 이후 65학점 이상 / 2013학번 이전 70학점 이상 · 평점평균: 3.5 이상 · 전과 신청학기의 계절수업 학점 및 성적 미포함 · 캠퍼스간 전과는 재학 중 1회로 한정함
신청시기	연중 2회 매 학기 말 본교 홈페이지 별도 공지. 단 2학년 2학기 재학생에 한함
모집인원	일반편입학 여석의 10%이내
선발원칙	가) 총 평점평균 우수자순으로 학과별 3배수 선발 후 고사(면접 등)를 실시하여 선발 나) 총 평점평균이 동점일 경우 고사의 평가등급이 높은 순으로 선발
특기사항	· 간호학과 전과신청 불허 · 국가안보학과와 타학과 사이의 전과 불허 (단, 장교임관 결격 사유 발생 시 국가안보학과 심의위원회 심의 후 전과 허용 가능) · 편입학자, 특성화고 등을 졸업한 재직자전형 입학자 전과 불허

전공을 이수하면서 경력개발도 가능합니다!

I SM-CDRCareer Development Roadmap



해당 학과의 교육과정을 기반으로 진로를 위한 다양한 직업분야를 선정하여, **해당 분야별 전공과목 및 관련 교양, 비교과 교육과정을 학년별로 로드맵화 함으로써** 학생들에게 자신의 미래에 대한 뚜렷한 목표 및 달성을 위한 예측 가능한 길 제시

- Navigation처럼 SM-CDR이 제시한 목표와 가이드라인을 따름
- 나비처럼 미래를 향해 훨훨 날아오름

SM-CDR 조치 방법

- 본교 홈페이지 ▶ 상명인 ▶ 대학생할 ▶ 학사정보 ▶ 전공제도 ▶ SM-CDR 나비오름 ▶ 해당년도 ▶ 각 학과 SM-CDR 확인

이수철차 및 지도교수 상담

- 1학년 : 학부기초 등 기본전공을 이수하며 CDR 탐색
- 2학년 : 희망분야(직업) 진출을 위한 CDR 선택/필수 진입
- 2~4학년 : CDR 교육과정 이수 & 지도교수 상담(SM Challenge e-포트폴리오)
- 졸업 후 희망분야 진출
- CDR별로 자동설계된 교육과정을 제공(반드시 심화전공을 포함하여 전공 30학점 이상 이수)

특기사항

- 모든 학생은 1학년 2학기에 소속 학과 CDR 중 1개 이상 의무 신청
- CDR 진입 승인 후 2학년 1학기 ~ 4학년 1학기까지 이수를 완료함
- CDR 이수 완료 시 각 CDR에 해당하는 직무역량개발 중심의 교육과정을 성실하게 이수하였음을 증명함

SM-CDR명칭 빅데이터소프트웨어전공

교육단위	서울캠퍼스 융합공과대학 지능·데이터융합학부 휴먼지능정보공학전공
교육목표	빅데이터 시대를 맞아 무수히 많은 데이터를 처리하여 의미있는 정보를 생산하는 능력을 갖춘다. 더불어 응용소프트웨어 개발에 요구되는 프로그래밍 코딩 기술적 역량을 갖춘다. 이와 같은 능력을 통해 분야에 관계없이 빅데이터 분석과 소프트웨어개발을 통해 이윤과 가치를 창출할 수 있는 빅데이터소프트웨어 전문가를 양성한다.
담당교수	임좌상, 유지연, 임좌상, 김동근, 유지연
진출분야	빅데이터분석가, 소프트웨어개발자, 소프트웨어공학자, 데이터베이스전문가
진출세부분야	빅데이터설계전문가, 데이터사이언티스트, 소프트웨어개발전문가, 데이터베이스전문가
전공교육과정 (총39학점)	1학년 1학기 (0 학점) 2학기 (0 학점) 2학년 1학기 (9 학점) 선행대수학1(3), 자료구조(3), 객체지향프로그래밍(3) 2학기 (15 학점) 네트워크프로그래밍(3), 알고리즘(3), 운영체제(3), 빅데이터분석(3), 데이터베이스(3) 3학년 1학기 (6 학점) 소프트웨어공학(3), 블록체인프로그래밍(3) 2학기 (3 학점) 시스템분석설계(3) 4학년 1학기 (3 학점) 웹프로그래밍(3) 2학기 (3 학점) 산업기술서비스론(3)

교양 교육과정 상명핵심역량교양

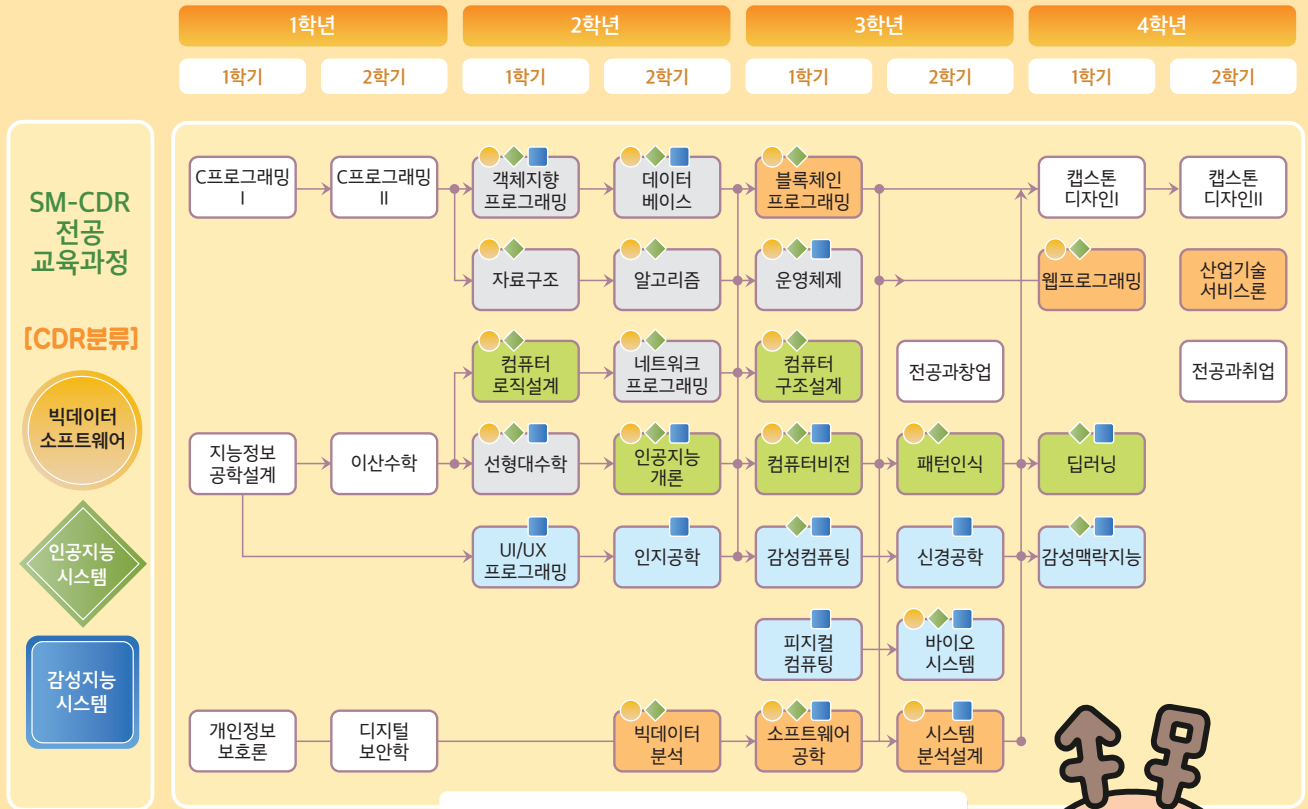
균형교양	나의전공과빅데이터, 창의적프로그래밍입문, 컴퓨터와정보사회, 컴퓨팅사고력과코딩
일반교양	미래사회와집단지성, 빅데이터를통한삶의이해, 인공지능, 인공지능과미래사회, 컴퓨터활용능력(오피스), 통계학, 프로그래밍디자인, 혁신적기술과정영
비교과 교육과정	학습, 언어 창의융합세미나, 학부생연구소모임(URP), 찾아가는비교과교육과정피어오름설명회, 상명튜링, 스터디상생플러스, 학부생 전공심화 연구소모임 SM-URP 심리, 진로 SW해외연수프로그램, SW최신기술세미나, SWOpenLab, SW해외연수프로그램, SW최신기술세미나, SWMOOC스터디모임, 맞춤형교과연계심리검사워크숍 취업, 창업 컴퓨터능력향상프로그램, SM-IT알고리즘특강, SW-PBL, SW창업교육, TOPCIT, SW융합시역량인증제, 공남개청년지원프로그램, SM스터디프로그램, SW기업가정신, SW창업교육
필요(관련) 자격	데이터분석전문가(한국데이터베이스진흥원), 정보처리기사(한국산업인력공단), 정보보안기사(한국인터넷진흥원), TOPCIT
필요 직무능력	파이선프로그래밍, 확률과 통계, 객체지향프로그래밍, 소프트웨어공학 및 설계, 데이터베이스 설계, 데이터마이닝, 웹프로그래밍
필요 기초능력	추리, 문제해결, 자원관리, 정보, 기술, 의사소통, 직업윤리
기타 특이사항	블록체인프로그래밍 교과목은 기존 오픈API프로그래밍 교과목이 명칭 변경된 것이므로 2개 교과목 중 1개 교과목만 인정

SM-CDR 프로그램 예시



필수

전공 교육과정 CDR : 심화전공 포함 30학점 이상 이수



SM-CDR 전공 교육과정

[CDR분류]

빅데이터 소프트웨어

인공지능 시스템

감성지능 시스템

학교 홈페이지를 통해 꼭 SM-CDR 교육과정을 확인하세요!



교양 교육과정							
통계학	컴퓨터와 정보사회	창의적프로그램입문	나익전공과 빅데이터	혁신적 기술과경영	프로그래밍 디자인	인공지능과 미래사회	미래사회와 집단지성
컴퓨팅 사고력과코딩	빅데이터를 통한삶의이해	인공지능	사고와표현	컴퓨팅사고와 게임디자인	컴퓨터활용 능력(오피스)		

비교과 프로그램							
학부생연구 소모임(URP)	SW-PBL	컴퓨터능력 향상프로그램	SM-IT알고리즘특강	컴퓨터능력 향상프로그램	SM-IT알고리즘특강	SWMOOC 스테디모임	스터디 상생플러스
SW OpenLab	SW최신 기술세미나	SW융합시역량인증제	상명튜터링	SW융합시역량인증제	상명튜터링	SW해외연수 프로그램	SW창업교육

II

자기설계학기(학점)제

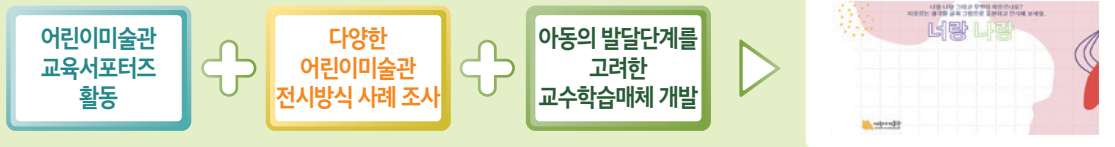


학생이 직접 설계한 프로그램을 정규과목에 편성해 수행하며
창의성 함양, 학습역량과 문제해결력 강화, 비전 탐색 및 진로개발 등
 자기주도적 활동을 할 수 있는 학기(학점) 제도

신청자격	· 1학년 2학기 재학생 이상
신청영역	· 국내·외 사회봉사 및 창업활동 · 프로젝트 수행, 국내외문화탐구, 기타
신청 및 승인 절차	신청절차 이수 희망자는 지도교수의 승인을 득함 이수신청서와 이수계획서를 샘물통합정보시스템을 통해 제출 승인절차 가) 자기설계학기제운영위원회 구성 및 심의 나) 총장의 승인 후 이수 시작 안내
승인 후 이수 절차	· 중간고사 기간까지 중간보고서 제출 · 기말고사 기간까지 결과보고서, 학점 인정원, 수행기관 및 업체 인증서 등 증빙 각 1부 제출 · 자기설계학기제운영위원회에서 심의, 최종 승인 후 학점(성적) 인정
학점인정	· 재학 중 최대 18학점 이내 이수 가능 · 학기당 12학점 미만 이수 시 자기설계학점 으로 인정, 학교 수업을 병행하여야 함 · 학기당 12학점~18학점 이수 시 자기설계학기 로 인정, 학교 수업 병행여부는 학생 선택 · 프로그램 이수 시 내용에 따라 전공선택, 일반선택, 교양선택 등으로 인정 · 자기설계 교과목 성적은 P/F로 부여(평점평균 미반영)
특기사항	· 일반 정규학과와 등록금 동일함 · 자기설계 프로그램 내용에 따라 장학금 지원 (위원회에서 심사 후 장학금 지급 여부를 최종 결정함) · 본교 홈페이지(로그인) ▶ 상명인 ▶ 대학생활 ▶ 학사정보 ▶ 시행세칙 ▶ 4-3-18 자기설계학기제 운영에 관한 시행세칙

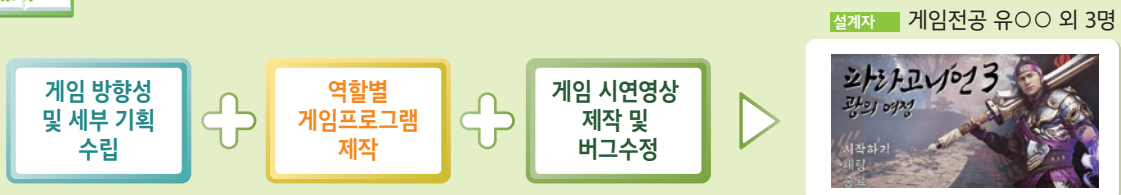
program 예시 1

프로그램명 : **미술관** (자기설계학점 3학점 인정)



program 예시 2

프로그램명 : **게임소프트웨어 노타이틀** (자기설계학점 3학점 인정)



III 특별학기



종래의 통상적인 정규학기(계절수업 포함) 외에
다전공 활성화 / 학생의 자기주도 학습능력 강화 / 기초교육능력 향상 등을 위해 운영하는 별도의 학기제로
매학년도 하계특별학기제를 운영합니다.

다전공 체험형	전공 선택기회 확대, 다전공(제2전공/연계전공 등) 진입 용이성 제고, 다전공 활성화, 이수 비율 개선 및 전공 연계성 극대화 등
자기주도형	기존 강의식/주입식 교육을 벗어난 학습자 문제해결(Problem/Project-based learning) 방식의 자기주도형 교과목 집중운영을 통한 우수학생 심층·심화교육 강화
기초능력 증진형	선/후수 교육과정 편성, 분반 개설을 통한 수준별 전공기초·기반교육 제공, 학생선호도 제고 및 중도탈락비율 개선

※ 자세한 사항은 학교 홈페이지 공지사항을 통해 안내됩니다. 해당 공지사항을 참고하여주시기 바랍니다.

IV 스마트출결



- 1 휴대전화 등 각종 모바일기기의 블루투스 상호체크 방식(Phone to Phone)을 활용한 스마트출결시스템 도입을 통해 부정출석을 방지하고, 엄정한 수업관리 및 출결관리 체계를 구축하며, 출결사항 확인시간 등 수업 외의 낭비적 요소를 제거함.
- 2 학생의 출결현황, 강의시간표 조회, 휴·보강 현황, 교과목별 통계 등 출결의 기본정보를 실시간으로 확인하도록 하여 출결관리의 투명성을 높이고, Push 알리미기능을 통해 수업참여의 편의성을 제고함.
- 3 스마트출결 이용방법 안내: 모바일 앱 설치, 웹사이트 접속 및 로그인
 - 모바일앱 설치(안드로이드 폰): 구글플레이스토어 접속 ▶ 상명대학교 스마트출결 검색 ▶ 다운로드(설치)
 - 모바일앱 설치(아이폰): 모바일기기에서 <http://att.smu.ac.kr> 접속 ▶ 로그인화면 하단 앱다운로드-ios 클릭 ▶ 앱설치 ▶ 설정-일반-기기관리-BVS신뢰함선택 ▶ 앱설치 재확인
 - 웹사이트 접속: <http://att.smu.ac.kr>
 - 로그인 방법: 인터넷학부학사시스템 학번 및 비밀번호로 로그인

V 강의평가 및 피드백 제공

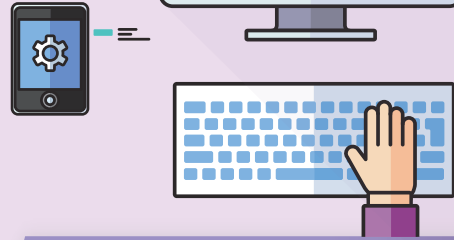


- 수업개선 및 교육의 질 향상을 위한 노력으로 중간 및 기말 강의평가 시행
 - **중간 강의평가 1학기 4월 중/2학기 10월 중, 기말 강의평가 1학기 6월 중/2학기 12월 중 시행**
 중간 강의평가를 통한 수업 피드백 제공, 기말 강의평가를 통한 교수자 자가진단 보고서 CQI(Continuous Quality Improvement)를 작성하여 교육만족도 제고
- ※ 강의 평가 참여 학생에 대한 모든 개인정보는 공개되지 않으니 학생여러분의 많은 참여 부탁드립니다!!
 ※ 기말 강의평가 완료 시 성적 확인가능

샘물통합정보시스템을 활용한 학사시스템

2020학년도부터 **샘물통합정보시스템** 오픈!

▶ 학사 행정의 편의성 증대 및 업무처리 시간 단축을 위해
 기존 서면으로 방문 진행하였던
 일부 학사 업무들의 전산화 및 간소화



1

휴/복학 신청

BEFORE

- 1) 인터넷학사에서 휴/복학 신청
- 2) 휴/복학 원서 학과사무실 제출 (방문/FAX 등)
- 3) 학과 휴/복학 결재
- 4) 학생복지팀 장학수혜자 확인
- 5) 학사운영팀 휴/복학 승인

AFTER

- 1) 샘물통합정보시스템에서 휴/복학 신청(온라인)
- 2) 학과 휴/복학 결재
- 3) 학생복지팀 장학수혜자 확인
- 4) 학사운영팀 휴/복학 승인

2

다/부전공 신청 및 취소

BEFORE

- 1) 홈페이지 다/부전공(취소) 신청서 출력 및 작성
- 2) 학과사무실 제출
- 3) 학과 접수 및 학사운영팀 송부
- 4) 학사운영팀 심사 및 승인

AFTER

- 1) 샘물통합정보시스템에서 다/부전공 신청(온라인)
- 2) 학과 온라인 접수
- 3) 학사운영팀 심사 및 승인

3

외국어졸업인증(공인어학점수)등록

BEFORE

- 1) 외국어졸업인증 신청서 작성 및 증빙자료 구비
- 2) 학과 사무실 제출
- 3) 학과 접수 및 학사운영팀 송부
- 4) 학사운영팀 승인

AFTER

- 1) 샘플통합정보시스템에서 외국어 졸업인증 업로드(온라인)
- 2) 학과 접수 및 승인 (학사운영팀 검토)

4

강의실 사용 신청

BEFORE

- 1) 강의실 사용 가능 여부 문의 (학사운영팀/학과사무실 등)
- 2) 강의실 사용 신청서 작성
- 3) 관련 부서 서면 협조
- 4) 강의실 사용 신청서 학사운영팀 제출
- 5) 학사운영팀 입력 및 승인

AFTER

- 1) 샘플통합정보시스템에서 강의실 사용 가능 여부 확인 및 입력(온라인)
- 2) 관련 부서 협조(전자 결재)
- 3) 강의실 주사용학과(부서) 검토 및 승인

5

기타 시스템 변경

추후 개편 예정 시스템

- 1) **모바일 수강신청**: 수강신청 접근성 및 편의성을 위하여 모바일 수강신청 도입
- 2) **졸업자가진단**: 학생들의 이수 편의를 위하여 졸업 자가진단 도입 예정

* 졸업자가진단은 정확한 졸업사정 결과가 아니므로, 참고자료로만 활용하시기 바랍니다.

학수번호 체계변환

각 교육단위별 수업의 구분이 용이하도록 기존 학수번호 6자리에 HA/HB가 추가되어 8자리의 학수번호 체계로 운영

- 서울 교과목: **HA EX)** 한국근현대의역사와문화유산
기존: AA0009 ▶ 변경: HAAA0009
- 천안 교과목: **HB EX)** 디지털디자인 I
기존: IF4356 ▶ 변경: HBIF4356

학사제도에 관한 질문이 있어요!

학사제도 FAQ

[전공제도] 다·부·심화전공



다전공과 부전공과 심화전공의 차이가 무엇인지 잘 모르겠어요.

가장 큰 차이점은 공부하는 전공의 수와 졸업할 때 받는 학위의 수입니다.

다전공은 여러 종류의 전공을 공부하는 제도로, 각각의 졸업학점을 이수(36~50 학점)하고 졸업논문(고사, 실기 등)을 통과하면 해당 전공의 학위를 취득할 수 있습니다.(제2전공, 연계·융합전공, 자기설계융합전공 등)

부전공은 보다 다양한 전공을 경험해 볼 수 있도록 하는 전공제도로 학위증에 부전공 이수 경력이 추가됩니다.(부전공 졸업이수학점: 21학점)

심화전공은 주전공 교육과정 중 지정된 심화 교과목을 15학점 이상 이수함으로써 주전공을 심도있게 공부할 수 있도록 하는 제도입니다.

(다·부전공 이수자는 전공 이수구분(전공심화, 전공선택) 관계없이 주전공 및 다·부전공의 졸업학점만 이수하면 됩니다.)



사범대학의 학과로도 다·부전공을 이수할 수 있나요?

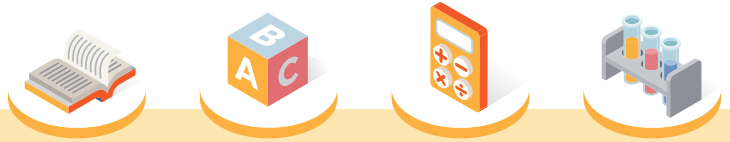
네, 사범대학의 학과를 다·부전공으로 신청하는 것이 가능합니다.

그러나 교원자격증의 취득목적으로는 다·부전공의 이수가 불가능합니다.

즉 사범대학 외의 학과에서는 학문적인 목적으로만 사범대학의 학과를 다전공·부전공으로 이수할 수 있으며, 교원자격증은 취득할 수 없습니다.

(단, 사범대학의 학생인 경우 사범대학 내의 전공을 제2전공으로 이수한다면 해당 전공의 교원자격증을 취득할 수 있습니다.)





다·부·심화전공은 언제부터 신청할 수 있나요?

다전공과 부전공의 신청은 2학기 수료예정자(33학점 이상 취득(예정))부터 졸업 전까지 가능합니다. 우리 대학에서는 다·부·심화전공 중 택 1을 하여 이수하는 것을 필수로 지정하고 있으므로, 다전공과 부전공을 신청하지 않은 학생은 반드시 심화전공을 이수해야 합니다. 3학년 진입 시까지 다·부전공을 신청하지 않으면 3학년 진학 시 심화전공에 자동 진입하게 됩니다.

(단, 편입학자, 공학인증대상자, 특수교육대상자, 외국인특별전형, 특성화고 등을 졸업한 재직자 전형 입학자는 예외로 합니다.)



연계전공을 이수하고 싶은데, 연계전공의 교육과정은 어디에서 확인할 수 있나요?

연계전공의 교육과정은 수강신청 안내 및 강의시간표 책자에서 확인할 수 있습니다.

· 학과사무실에서 매 학기 발간되는 수강신청 안내 및 강의시간표 책자 열람 가능

*본교 홈페이지 ▶ 상명인 ▶ 학사안내 ▶ 학사정보 ▶ 전공제도 ▶

다전공(자기설계융합전공) 참고

· 매학기 교육과정 개설사항이 변경될 수 있으니, 반드시 최신 수강신청 안내 및 강의시간표 책자를 통하여 교육과정을 확인하시기 바랍니다.

*본교 홈페이지 ▶ 상명인 ▶ 학사안내 ▶ 학사정보 ▶ 수강신청안내 참고



부전공 이수 시
부전공 학점 21학점, 주전공 학점 60학점을 이수해야 하는데,
주전공은 전공심화, 전공선택 이수구분 없이
60학점을 이수하면 되나요?

네. 부전공을 이수하시는 재학생의 경우
주전공은 전공심화, 전공선택 이수 구분 없이 총 60학점을 이수하시면 됩니다.



휴학·복학



휴학을 하고 싶습니다. 휴학신청절차가 어떻게 되나요?

휴학을 신청하기 위한 절차는 다음과 같습니다.

샘물통합정보시스템 ▶ 학사 ▶ 학적 ▶ 학적정보 ▶ 휴학/복학/자퇴 신청 메뉴에서 해당 사항을 입력한 후 신청 버튼을 눌러 신청합니다. 휴학 처리까지는 신청 이후 2~3일 정도 소요됩니다. 휴학 이후에 신청 완료되었는지 문의사항은 학과사무실로 연락 부탁드립니다.



성적 우수로 다음 학기에 3학점을 추가로 들을 수 있게 되었습니다.
그러나 휴학을 하려고 하는데, 추후 복학이후 추가 3학점을 이수할 수 있나요?

네. 가능합니다.

학칙 제 5조에 의거 직전 학기 17학점이상 이수하고 평점평균이 4.0이상인 자는 3학점을 추가 이수할 수 있습니다.



현재 군 휴학 중인데, 군 복무기간이 끝났습니다.
군 휴학을 이어서 계속 할 수 있나요?

아닙니다. 군 휴학은 군 복무기간에만 가능합니다.

군 복무기간 종료 후 계속 휴학을 원한다면, 일반 휴학으로 반드시 변경 신청하기 바랍니다. 군휴학 후 복학을 할 경우에는 전역을 증명할 수 있는 서류(전역, 복무확인서 등)를 첨부하여 복학신청을 하면 됩니다.



현재 군 휴학을 하려고 하는데 어떻게 신청가능한가요?
이전에 일반휴학신청한 건 사라지나요?

군 휴학의 경우 복무기간이 확인 가능한 입영통지서를 반드시 첨부파일로 넣어 신청을 해야지만 휴학이 가능합니다. 복무기간은 학기 기간에 포함되어 있는 학기만 처리 가능한 복무일자를 잘 확인하여 신청 바랍니다.

동일학기에 일반휴학 후 군 휴학을 신청할 경우 일반휴학은 군 휴학으로 자동 전환됩니다.





학기 도중 군휴학을 신청하려고 하는데 성적을 인정받을 수 있나요?

군휴학 신청시 성적인정여부에 인정으로 신청을 해주시기 바랍니다.
성적처리 및 인정 관련해서는 담당 교과목 교수님께 확인하여 진행해주시면 됩니다.



휴학 기간이 끝나면 자동으로 복학이 되나요? 별도의 복학 신청을 해야 하나요?

네. 신청이 필요합니다.
복학하기 위해서는 해당학기 **학적변동기간에 반드시 복학을 신청**해야 합니다.
샘물통합정보시스템 > 학사 > 학적 > 학적정보 > 휴학/복학/자퇴 신청 메뉴에서 해당 사항을 입력한 후 신청 버튼을 눌러 신청합니다. 복학 처리까지는 신청 이후 2~3일 정도 소요됩니다. **복학 처리가 되지 않으면 수강신청이 불가능**하오니 반드시 사전에 복학 신청을 하시기 바랍니다.



등록금을 납부했는데 , 휴학을 하고 싶어요. 등록금 환불 가능한가요?

환불은 불가능하며 , 다음 학기로 이월이 가능합니다.
단, 등록금 납부 후 **중간고사 시작일 전에 휴학을 신청한 경우에만** 해당학기 기 납부한 등록금이 **다음 학기로 이월**됩니다.
(중간고사 시작일 이후 휴학신청을 할 경우, 다음 학기에 등록금을 다시 납부해야 합니다.)



이번 학기 장학금을 받았는데, 휴학을 하고 싶어요. 장학금 이월 가능한가요?

장학금 수혜 이전 휴학신청이 이루어질 경우 이월되지 않습니다.
장학금 수혜 및 등록금 납부를 완료한 후 휴학신청이 될 수 있도록 진행 바랍니다.
교내 장학금 외 외부장학금인 경우 각 재단요건에 따라 달라질 수 있으니 해당 부분은 해당기관 및 학생복지팀으로 문의 바랍니다.



[전공제도] 자기설계융합전공



자기설계 융합전공은 정말 제 마음대로 전공을 설계해서 이수 할 수 있는 건가요?

네. 그렇습니다. 학생 본인이 배우고 싶은 학문(전공영역)을 선택하여 **전공의 명칭부터 교육과정**(어떤 학년에 어떠한 과목을 이수할 것인지), **학위명**까지 전체적 설계를 하여 이수할 수 있도록 하는 전공제도입니다.



자기설계 융합전공 신청과정은 어떻게 되나요?

1. 이수 희망자는 **구비서류**(자기설계융합전공 신청서, 지도교수 승인서, 개요 및 학업이수계획서, 교육과정표, 이수계획표)를 구비하여 지도교수에게 상담을 받습니다.
2. 신청기간에 지도교수의 승인을 득한 구비서류를 **샘물통합정보시스템**을 통해 제출합니다.
3. 지도교수와 학과장이 구성된 **자기설계융합전공 지도위원회**에서 **심의**가 진행되며, 심의 시 신청 학생은 **본인의 신청동기, 목표 등 신청내역에 대해 설명**해야 합니다. (지도위원회의 지도로 교육과정표와 이수계획표를 보완할 수 있습니다.)
4. 지도위원회 승인 후, 자기설계융합전공위원회의 심의를 거쳐 총장의 승인 하에 자기설계 융합전공 이수가 허가됩니다.



자기설계 융합전공을 설계할 때, 지켜야하는 사항이 있나요?

이수학점을 본인이 직접 설계하되, 다전공이 허용된 모든 학과 중 **2개 이상의 전공과목을 포함하여 54학점 이상**의 교과목을 편성해야 합니다.
본교 홈페이지 ▶ 상명인 ▶ 학사안내 ▶ 학사정보 ▶ 전공제도 ▶ 다전공(자기설계융합전공) 참고



자기설계 융합전공의 졸업 이수학점은 어떻게 되나요?

본인이 설계한 54학점 이상의 교과목 중 **36학점 이상** 이수하면 해당 자기설계융합전공의 졸업 이수학점요건이 충족됩니다.
 * 자기설계융합전공의 이수로 주전공(제1전공)과의 이수과목이 중복되었을 경우 6학점 이내에서 중복 인정할 수 있습니다.



설계 전공에 대한 타당성의 평가는 어떻게 진행이 되나요?

자기설계융합전공의 신청 허가를 위한 절차 중에 구성된 **자기설계융합전공위원회의 심의**를 통해 해당 전공의 타당성과 이수 가능성이 평가됩니다.



수업



전공으로 인정되어야 하는 학점이 다른 학점(일반선택 등)으로 인정됐습니다.

다양한 이유(다전공·부전공·전과 신청 또는 취소, 학과폐지 등)로 인하여 원 이수구분에서 다른 이수구분으로 인정받아야 하는 경우가 있습니다. 이러한 경우 **개인별 이수구분표***를 확인하고 각 학과사무실에 이수구분정정에 대하여 확인하기 바랍니다.

*통합정보시스템 ▶ 학생기본 ▶ 성적정보 ▶ 전체성적조회 ▶ 학기별 성적에서 해당학기 클릭



집중이수 과목이 무엇인가요?

집중이수 과목이란 교육과정 운영상 필요 및 교과목의 특성에 따라 수업일수를 단축하고, 특정 월/요일/시간에 수업을 집중하여 블록(집중)수업 형태로 진행하는 수업입니다.



한 학기에 최소한으로 신청해야 하는 학점이 있나요?

네. 한 학기당 **최소 12학점 이상** 신청해야 합니다.
단, 7학기에는 9학점, 8학기에는 6학점 이상 신청하면 됩니다.



추가학기를 다닌다면, 추가학기 때 최소 신청해야 하는 학점과 그 등록금액은 어떻게 되나요?

추가학기는 **1학점 이상 등록가능**하며, 신청하는 학점 수에 따라 내야하는 등록금은 아래와 같습니다.

1. 1학점부터 3학점까지는 해당 학기 수업료의 6분의 1 해당액
2. 4학점부터 6학점까지는 해당 학기 수업료의 3분의 1 해당액
3. 7학점부터 9학점까지는 해당 학기 수업료의 2분의 1 해당액
4. 10학점 이상은 해당 학기 수업료의 전액



수업 내용이 너무 어렵습니다. 학기 중 수강신청을 취소할 수 있나요?

불가능합니다. 개강 후 일주일 간 신청내역을 취소 및 정정할 수 있는 수강신청정정기간이 있으며, 이 기간 외에는 취소가 불가능합니다.



취업을 했어요. 취업계 제출이 가능한가요?

취업계 제출은 8학기 이상 재학생이 정규직 혹은 채용전환형 인턴으로 취업하여 취업계 적용 학기에 졸업요건을 충족하여 졸업이 가능할 경우 신청 가능합니다. 취업계를 제출하기 위해서는 취업계 및 재직증명서, 건강보험가입증명서를 구비하여 소속 학과사무실에 제출하시기 바랍니다.

* 취업계 양식: 본교 홈페이지 ▶ 상명인 ▶ 대학생활 ▶ 행정서식 ▶ 교무서식
▶ '학적양식지' 게시글 ▶ '학적양식지3' 첨부파일 ▶ 취업계 양식



계절수업



이번학기 휴학을 했습니다. 혹시 이번학기에 개설되는 계절수업을 이수할 수 있나요?

불가능합니다. 계절수업은 본 학기의 연장선이기 때문에, 계절수업을 위해서는 학적 상태가 휴학 중이 아닌 재학 중이어야 합니다. 즉, 해당 학기를 이수한 학생만이 해당 계절수업을 이수할 수 있습니다.
(예시: 2020학년도 1학기를 이수한 학생만이 2020학년도 하계 계절수업을 이수할 수 있습니다.)



계절수업을 이수하려고 합니다. 계절수업의 등록금은 어떻게 되나요?

계절수업 등록금은 2021학년도 기준 학점 당 77,000원이며, 계절수업 수강 신청 후 매 계절수업 등록납부기간에 **샘물통합정보시스템 ▶ 학생기본 ▶ 등록정보 ▶ 등록조회(고지서 출력)** 메뉴에서 확인 가능합니다.
*매 학기 학점 당 등록금은 변경될 수 있으니, 등록금 고지서를 확인하시기 바랍니다.



졸업 전 마지막 학기에 계절수업을 이수 할 수 있나요?

네, 가능합니다. **계절수업 성적을 포함하여 졸업**할 수 있습니다. 단, 학점교류는 마지막 학기에 신청할 수 없음을 원칙으로 합니다.



계절수업을 이수했습니다. 계절수업의 학점은 평점평균에 반영되나요?

2013학년도 동계 계절수업의 학점부터 **평점평균에 반영**이 됩니다. 그러나 해당 학기의 평점평균에 반영되지 않으며, **성적표의 전체 평점평균에만 반영**되오니 참고하시기 바랍니다.



계절수업은 최대 몇 학점까지 수강신청이 가능한가요?

계절수업은 **최대 6학점까지 수강신청** 가능합니다. (2013학번까지는 최대 9학점 신청 가능)



이수하고 싶은 계절수업이 있어요. 개설 기준은 어떻게 되나요?

수강신청 후 실제 등록인원이 **교양교과목은 15명 이상, 전공교과목은 10명 이상**인 경우 개설됩니다. (단, 현장실습 교과목, 사이버교과목, 대학 e-러닝 기반 학점인정 컨소시엄 교과목 및 디지털신기술 인재양성 혁신공유대학사업 (바이오헬스) 교과목은 예외)



계절수업을 통해 재수강이 가능한가요?

네 가능합니다. 단, **학수번호가 같은 수업의 경우에만 재수강**이 가능합니다. (교과목명은 같으나 학수번호가 다른 경우 재수강 처리가 되지 않으니 유의하시기 바랍니다.)



강의평가



강의평가의 익명성은 보장되나요?

네. 여러분이 평가한 모든 내용은 **익명성이 보장**되며, 어떠한 사유로도 개인 평가내용을 확인, 식별할 수 없습니다.



제 강의평가 내용은 어디에 쓰이나요?

여러분의 소중한 강의평가 내용은 차학기의 **수업 개선 자료**로 사용됩니다. 교수님의 피드백과 교수자 자가진단 보고서(CQI 보고서)를 통해 교육의 질을 향상시키고자 노력하고 있습니다.



증명서



증명서(졸업증명서, 성적증명서 등), 기타 증명서를 발급하려고 하는데, 어떻게 발급받나요?

증명서는 세 가지 방법으로 발급이 가능합니다.

1. 교내 학생회관 3층에 있는 증명서 **무인발급기**에서 유료발급 가능
2. **본교 홈페이지 ▶ 상명인 ▶ 증명서발급 ▶ 발급사이트**(<http://smu.certpia.com>)에서 로그인 후 유료발급 가능



증명서발급 페이지 링크



증명서발급 홈페이지



무인 증명서 발급기

3. 정부24 홈페이지 내 제증명서 발급서비스 팩스민원을 통해 전국 도·시·군·구·읍·면·동 주민센터(민원봉사실 포함)에서 유료발급 가능

※ 발급 가능 증명서

- 성적증명서 - 졸업(예정)증명서 - 재학증명서 - 휴학증명서 - 수료증명서
 - 수료예정확인서 - 재적증명서 - 제적증명서 - 학적부(사본) - 교직과정 이수확인서
 - 교사자격취득예정확인서 - 다전공(부전공)이수예정확인서
- (*졸업예정증명서는 4학년 2학기 등록을 필하고 졸업기준 학점 이상을 이수(예정)인 경우 발급 가능)

졸업소요 취득학점 안내 [전공]

2022학년도 입학자 기준 졸업소요 취득학점

대학	학부/학과/전공		교양		전공				졸업 이수 학점		
			교필	교선	심화전공		다전공			부전공	
					전공 심화	전공 선택	필수	선택			
인문사회 과학대학	인문콘텐츠학부	역사콘텐츠전공	15	18	15	45	0	36	21	130	
		지적재산권전공	15	18	15	45	0	36	21	130	
		문헌정보학전공	15	18	15	45	0	36	21	130	
	공간환경학부	공간환경학부	15	18	15	45	0	36	21	130	
	행정학부	행정학부	15	18	15	45	0	36	21	130	
	가족복지학과	가족복지학과	15	18	15	45	0	36	21	130	
	국가안보학과	국가안보학과	15	18	15	45	0	36	21	130	
	(문화콘텐츠)						3	33		연계전공	
	(빅데이터과학)						3	33		연계전공	
	(공간정보빅데이터)						3	33		연계전공	
(영유아체육과건강교육)						3	33		연계전공		
(아동·청소년상담)						3	33		연계전공		
(디지털인문정보)						9	27		융합전공		
사범대학	국어교육과	국어교육과	15	18	15	45	0	50	21	130	
	영어교육과	영어교육과	15	18	15	45	0	50	21	130	
	교육학과	교육학과	15	18	15	45	0	50	21	130	
	수학교육과	수학교육과	15	18	15	45	0	50	21	130	
	경제금융학부	경제금융학부	15	18	15	45	0	36	21	130	
경영경제 대학	경영학부	경영학부	15	18	15	45	0	36	21	130	
	글로벌경영학과	글로벌경영학과	15	18	15	45	0	36	21	130	
	융합경영학과	융합경영학과	14	19	60					130	
	(부동산학)						0	36		연계전공	
	[핀테크인텔리전스]						9	27		융합전공	
	[신산업비즈니스]						9	27		융합전공	
	[빅데이터애널리틱스]						9	27		융합전공	
	[스마트생산]						9	27		융합전공	
융합공과 대학	지능·데이터융합학부	휴먼지능정보공학전공	15	18	15	45	0	36	21	130	
		핀테크전공	15	18	15	45	0	36	21	130	
		빅데이터융합전공	15	18	15	45	0	36	21	130	
		스마트생산전공	15	18	15	45	0	36	21	130	
	SW융합학부	*컴퓨터과학전공	15	18	15	45	0	45	21	130	
		전기공학전공	15	18	15	45	0	36	21	130	
		지능IOT융합전공	15	18	15	45	0	36	21	130	
		게임전공	15	18	15	45	0	36	21	130	
		애니메이션전공	15	18	15	45	0	36	21	130	
		한일문화콘텐츠전공	15	18	15	45	0	36	21	130	
	생명화학공학부	생명공학전공	15	18	15	45	0	36	21	130	
		화학에너지공학전공	15	18	15	45	0	36	21	130	
		회공신소재전공	15	18	15	45	0	36	21	130	
		(콘텐츠제작)						0	36		연계전공
[금융데이터AI]						9	27		융합전공		
[게임애니메이션]						9	27		융합전공		
[인공지능]						9	27		융합전공		
[지능정보]						9	27		융합전공		
[바이오헬스디바이스]						0	42	21	융합전공		
[바이오헬스데이터]						0	42	21	융합전공		
[바이오헬스디자인]						0	42	21	융합전공		
문화예술 대학	외식외류학부	식품영양학전공	15	18	15	45	0	36	21	130	
		외류학전공	15	18	15	45	0	36	21	130	
	스포츠무용학부	스포츠건강관리전공	15	18	15	45	0	36	21	130	
		무용예술전공	15	18	15	45	0	36	21	130	
	미술학부	조형예술전공	15	18	15	45	0	36	21	130	
		생활예술전공	15	18	15	45	0	36	21	130	
	음악학부	음악학부	15	18	15	45	0	36	21	130	
		(외식경영학)						0	36		연계전공
		(미디어아트)						0	36		연계전공
		(음악경영학)						3	33		연계전공
(문화예술교육)							7	29		융합전공	

1. **심화전공:** 전공 총 60학점 이상 이수(전공심화 15학점 이상 이수 필수 + 전공선택 45학점 이상 이수)
2. **다전공:** 전공 총 72~100학점 이상 이수(주전공 36~50학점 이상 이수 + 다전공 36~50학점 이상 이수)
3. **부전공:** 전공 총 81학점 이상(주전공 60학점 이상 + 부전공 21학점 이상 이수)
4. 교양의 경우 입학연도별 교양교육과정 이수기준 안내를 반드시 참조하여 취득하여야 함
5. 다전공 졸업이수학점은 36학점으로 함. 다만, 사범대학은 법령에 의해 50학점 기준, 컴퓨터과학전공은 공학인증으로 인해 45학점 기준으로 예외 적용. 융합경영학과과의 다전공 진입은 불허함.
6. *표시가 된 학과는 (사)한국공학인증원(ABEEK)의 인증제도를 시행하며, 졸업이수조건은 공학교육혁신센터(1공학관 G314 내선번호: 7129)로 별도의 확인이 필요함.

기초교양 Basics

대학교육을 위한 기초지식 및 기본 능력 함양 영역

과목명	학점(시간)
필수 사고와표현	3(3)
필수 EnglishFoundations	3(3)
필수 (택1) 기초수학	3(3)
필수 컴퓨팅사고와데이터의이해 *1학기 개설 교과목	2(2)
필수 알고리즘과게임콘텐츠 *2학기 개설 교과목	2(2)
필수 교양과인성	1(1)

5개 교과목 필수 이수(총 11학점 이상)

1. 「교양과인성」
- 사범대학 재학생은 「미래교사와인성」 교과목으로 대체 인정
2. 외국인유학생
- 「컴퓨팅사고와데이터의이해」, 「알고리즘과게임콘텐츠」, 「교양과인성」 이수 의무 없음.
- '이수 의무 없음' 기준으로 인하여 전체 교양 이수학점이 면제되는 것은 아니므로, 전체 교양 이수학점은 충족하여야 함.
3. 장애학생
- 「EnglishFoundations」, 「기초수학」, 「컴퓨팅사고와데이터의이해」, 「알고리즘과게임콘텐츠」 이수 의무 없음.
- '이수 의무 없음' 기준으로 인하여 전체 교양 이수학점이 면제되는 것은 아니므로, 전체 교양 이수학점은 충족하여야 함.
4. 융합경영학과(재직자특별전형)
- 「교양과인성」 이수 의무 없음.
- '이수 의무 없음' 기준으로 인하여 전체 교양 이수학점이 면제되는 것은 아니므로, 전체 교양 이수학점은 충족하여야 함.

상명핵심역량교양 Backbone

상명 인재상에 맞는 핵심역량 함양 영역

영역명	학점(시간)
택1 창의적문제해결역량	
필수 융복합역량	2~3
택1 다양성존중역량	(2~3)
윤리실천역량	

창의적문제해결역량/융복합역량 중 1과목 이상 필수 이수
및
다양성존중역량/윤리실천역량 중 1과목 이상 필수 이수
(총 4학점 이상)

균형교양 Balance

다양한 분야의 기초학문을 통해 창의와 융합의 토대를 다지는 영역

영역명	학점(시간)
인문	
사회	
자연	3(3)
공학	
예술	

5개 영역 중 소속별 지정영역을 제외한 4개 영역에서 3개 영역을 선택한 후 영역별로 한 과목 이상씩 이수(총 9학점 이상)

※ 융합경영학과(재직자특별전형)는 예외로 하며, 교양전체이수학점(33학점 이상)은 동일함

일반교양 Breadth

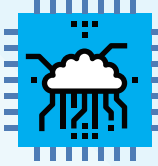
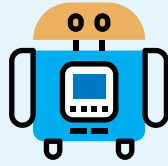
다양한 학문 영역을 접함으로써
현대 사회의 다양성에 적응하고, 창의와 융합의 실재를 경험하여 문제해결력을 강화하는 영역

일반교양은 총 13개영역으로 구성
▶ 영역 구분 없이 자유롭게 선택 이수
▶ 교과목별 1~3학점 구성

기초교양, 상명핵심역량교양, 균형교양을 포함하여 교양 전체 33학점 이상 이수

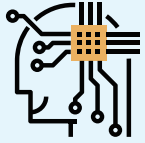
※ 사범대 및 비사범계 교직과정 이수자의 경우 교직교과목 이수학점수를 교양교과목 이수학점수로 인정할 수 있음.
단, 전체졸업 학점수가 면제되는 것은 아니며, 필수로 이수하여야 하는 기초교양, 상명핵심역량교양, 균형교양의 이수요건은 충족하여야 함.

로보어드바이저 안내



로보 어드바이저란?

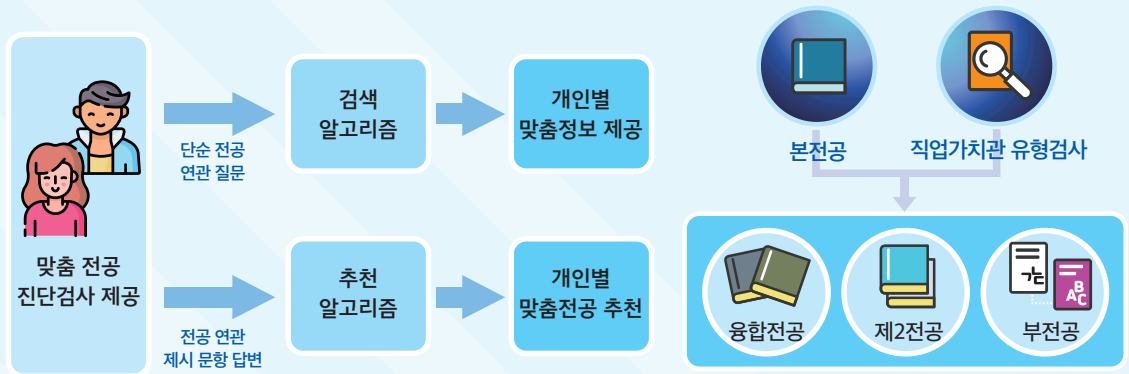
맞춤형 교육 제공 시스템 구축 및 활성화를 위해 능동형 학사정보를 활용한 지능형 교육정보를 제공하는 프로그램입니다.



1 다·부전공 / 융합 / 연계전공 정보 추천

대상 재학생

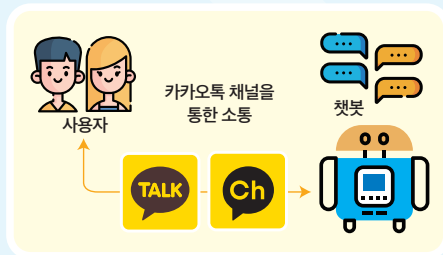
목적 직업가치관 유형검사와 맵핑 정보를 통해 학생들에게 적합한 다·부전공 / 융합 / 연계전공을 추천하여 전공 및 직업 선택의 정보 및 가이드 제공



2 챗봇

대상 재학생, 교직원

목적 카카오톡 기반 챗봇을 통해 학사 제도, 대학생활 정보 등을 빠르고 쉽게 제공



학사정보

- ▶ 학사일정
- ▶ 수강신청, 증명서 발급
- ▶ 교육과정, 전공제도

장학금

- ▶ 교내장학금
- ▶ 교회장학금
- ▶ 학자금 융자제도

교내생활

- ▶ 교내 시설 정보
- ▶ 식단표 및 식당 정보
- ▶ 버스 안내

등록 및 졸업

- ▶ 등록, 휴학
- ▶ 졸업, 자퇴

채용지원

- ▶ 취업 지원 서비스

해외연수

- ▶ 글로벌 프로그램

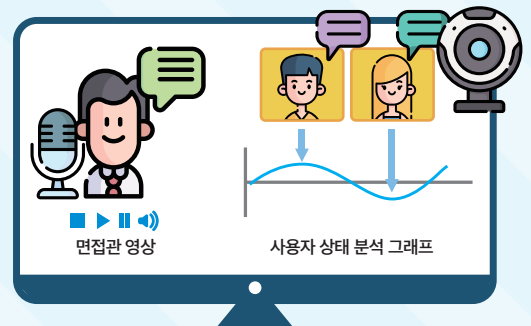
사회봉사

병무행정

3 영상 인식 기능 활용 모의면접

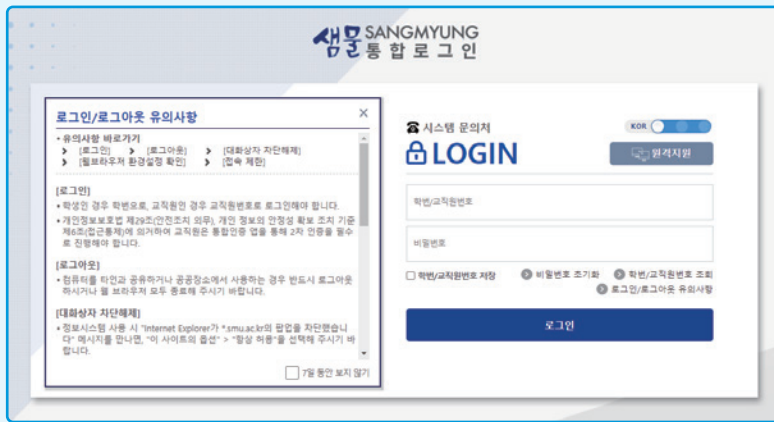
대상 재학생, 졸업생

목적 모의 면접을 진행하고 면접 과정에서 자신의 얼굴 영상을 통해 사용자 상황을 분석하여 면접에 대한 연습을 진행



1

학칙·학사에 관한 규정 및 학사관련 시행세칙 확인하기



2

시행세칙 종류

- 4-3-4 출결관리에 관한 시행세칙
- 4-3-5 계절수업에 운영에 관한 시행세칙
- 4-3-6 국외대학에서 취득한 학점인정에 관한 시행세칙
- 4-3-7 편입학 학점인정에 관한 시행세칙
- 4-3-8 재수강에 관한 시행세칙
- 4-3-9 학사경고에 관한 시행세칙
- 4-3-10 군 복무 중 취득한 학점인정에 관한 시행세칙
- 4-3-11 현장실습 학점인정에 관한 시행세칙
- 4-3-12 수업운영에 관한 시행세칙
- 4-3-13 졸업자격에 관한 시행세칙
- 4-3-14 다전공에 관한 시행세칙
- 4-3-15 부전공에 관한 시행세칙
- 4-3-16 연계전공에 관한 시행세칙
- 4-3-17 자기설계융합전공에 관한 시행세칙
- 4-3-18 자기설계학기제 운영에 관한 시행세칙
- 4-3-19 심화전공에 관한 시행세칙
- 4-3-20 복수학위에 관한 시행세칙
- 4-3-21 전과에 관한 시행세칙
- 4-3-22 외국어졸업인증제에 관한 시행세칙
- 4-3-23 학업성적 평가에 관한 시행세칙
- 4-3-26 융합전공에 관한 시행세칙
- 4-3-27 캠퍼스 간 복수전공에 관한 시행세칙
- 4-3-28 SM-CDR 나비오름 운영에 관한 시행세칙
- 4-3-34 특별학기 운영에 관한 시행세칙



학사상담 안내



학적·수업·성적 02.2287.5012	교직 02.2287.5089
교양 02.2287.5110	장학금, 학생증 02.2287.5015
국제학생지원 02.2287.5469	비교과프로그램 02.2287.5116
e-Campus 관련 문의 02.2287.5427	공통업무시간 09:00~17:30 (점심시간 12:00~13:00)

각 학과 사무실 번호 안내

단과대학	학부	학과(전공)	교내번호 02.2287.0000
인문사회과학대학	인문콘텐츠학부	역사콘텐츠전공	5042
		지적재산권전공	5234
		문헌정보학전공	5064
	공간환경학부		5047
	행정학부		5399
		가족복지학과	5254
사범대학		국가안보학과	5368
		국어교육과	5090
		영어교육과	5098
		교육학과	5082
		수학교육과	5123
경영경제대학	경제금융학부		5052
	경영학부		5206/5061
		글로벌경영학과	5051
		융합경영학과	5078
융합공과대학	지능·데이터 융합학부	휴먼지능정보공학전공	5391
		핀테크전공	5403
		빅데이터융합전공	5408
		스마트생산전공	5424
	SW융합학부	컴퓨터과학전공	5292
		전기공학전공	5112
		지능IoT융합전공	5392
		게임전공	5462
		애니메이션전공	5464
		한일문화콘텐츠전공	5116
	생명화학공학부	생명공학전공	5142
		화학에너지공학전공	5283
		화공신소재전공	5297
문화예술대학	외식외류학부	식품영양학전공	5129
		외류학전공	5154
	스포츠무용학부	스포츠건강관리전공	5326
		무용예술전공	5156
	미술학부	조형예술전공	5302
		생활예술전공	5167
	음악학부		5172, 5481

DREAM HIKER,
SANGMYUNG

상명대학교 

디지털 신기술 혁신공유대학 선정

대학혁신 최우수 대학 선정

대학 기본역량진단평가 '일반재정지원' 대학 선정

소프트웨어(SW) 중심대학 선정

사회맞춤형 산학협력 선도(LINC+)대학 선정

고교교육 기여대학 선정

대학일자리센터 운영 우수 대학 선정

K-MOOC(한국형 온라인 공개강좌) 참여대학 선정

학교 예술강사 지원사업 운영대학 선정

외 주요 정부재정지원 사업 다수 선정

총장
홍성태

입학처장
장덕호

사범대학장
김화경

공과대학장
박상순

융합공과대학장
황민철

글로벌인문학부대학장
한만춘

문화예술대학장
이정아

디자인대학장
문정묵

경영경제대학장
김기태

융합기술대학장
이광옥

인문사회과학대학장
황혜신

예술대학장
심형근

WELCOME TO 상명대학교

